

Plače - priprava M4 obrazcev – poročanje v XML obliki

S 1.1.2009 je ZPIZ predpisal novo obliko poročanja – t.i. »e-M4« obrazce. Posotpek priprave podatkov je zato nekoliko spremenjen. Postopek je na kratko opisan v teh kratkih navodilih.

Po izvedenih vseh obdelavah plač za preteklo koledarsko leto se lahko lotimo priprave obrazcev o plačah, povečanih prispevkih in obdobjih zavarovanja za ZPIZ (Obrazec M4). Segment priprave obrazcev je sestavljen iz:

- Obdelave za pripravo vrstic poročila
- Izpis seznama pripravljenih podatkov poročila
- Forme za pregledovanje / popraviljanje / dodajanje vrstic poročila, na kateri je možno tudi pripraviti xml datoteko za prevzem v spletni aplikaciji ZPIZ.

1. Generiranje vrstic poročila

Priprava podatkov se proži preko forme za Naročanje in proženje obdelav. Izberemo obdelavo **PL_M4V – Generiranje vrstic za M4 obrazec** in izpolnimo parametre:

- Leto (leto, za katerega pripravljamo podatke)
- mesec_od in mesec_do (običajno 01 in 12; le v primeru, če bi podjetje sredi leta spremenilo tedenski fond ur, bi bilo potrebno ločeno pripraviti poročilo za prvi in ločeno za drugi del leta);
- število ur na teden (tedenski fond ur)
- briši obstoječe zapise (ali naj se pred obdelavo morebitni obstoječi zapisi za firmo pobrišejo; ob ponovitvi obdelave naj bo parameter obvezno 'D').

Naročanje generiranja vrstic poročila:

The screenshot shows a web application window titled 'FRAPIS 01-SPLETNE STORITVE D.O.O. <ITPROD> <EUR>'. The main menu includes 'Datoteka', 'Urejanje', 'Window', 'Pomoč', 'Katalogi', 'Kagrovska', 'Plače', and 'Administracija'. The active window is 'Naročanje in proženje obdelav'. It features a table for job details and a parameter configuration table.

Obdelava	Št.obdelave	Dat. in ura izvajanja	Dat.Zastaranja	Status	Enota	Int.
PL_M4V	Generiranje vrstic za	176146	06.04.2009 13:29			

Modul	Opis	Rutina	Stev	Tip	Status
PLC0140P	Generiranje vrstic za M4 o	frs\$plc2.m4_gen_vrs		PLSQL	OBDELAVA NAROČENA

Parameter	Vrednost
in_v_letu	2008
in_v_mesec_od	01
in_v_mesec_do	12
in_st_ur	40
in_c_brisi	D

Hint: Briši obstoječe zapise

Buttons: Izvoz analize, Izpis poteka, Izpis obdelave

Record: 5/5 ... List of Valu... <OSC>

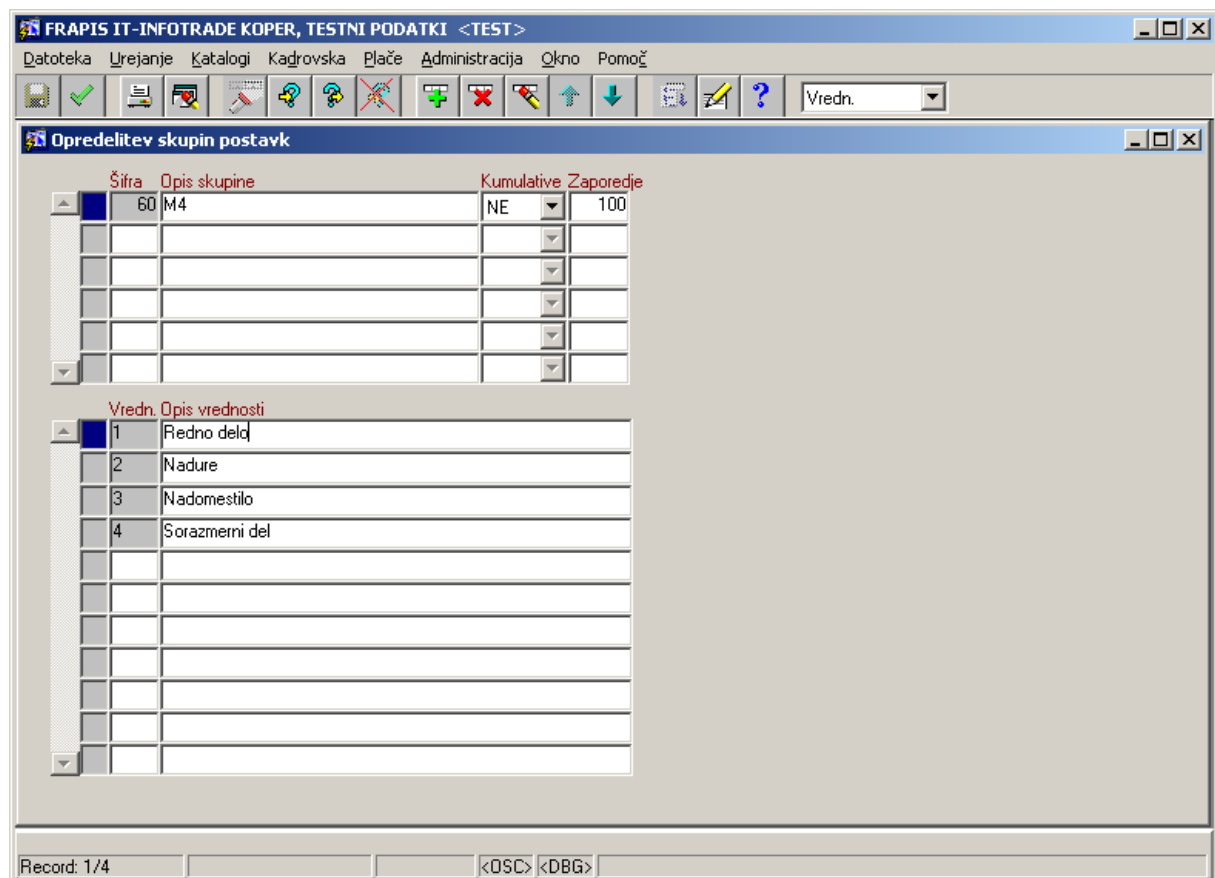
Vnos parametrov potrdimo z F10 (disketko). Ko se obdelava na strežniku zaključi, se v polju Status izpiše, ali se je obdelava uspešno zaključila. Kot vsaka druga obdelava tudi ta izpisuje komentarje / obvestila o napakah v log tabelo, tako da je po izvedbi obdelave priporočljivo pregledati še ta sporočila (administracija / pregled log tabele).

Kratek opis algoritma:

Obdelava odpre t.i. »glavo poročila« in nato pripadajoče število vrstic poročila. Tabela je pripravljena tako, da se za izbrano leto in delavca lahko formira tudi po več zapisov. Podatki se za delavca in leto zapišejo v eni sami vrstici, če v letu ni bilo prekinitve delovnega razmerja ter če v letu ni »zamenjal« enote tako, da bi prešel v enoto z drugo šifro ZPIZ. Ob zamenjavi enote ZPIZ ali ob prekinitvi delovnega razmerja se prejšnji zapis zaključi in odpre nov zapis za istega delavca. V teh »glavnih« zapisih se seštevajo število rednih ur, število nadur, zneski plače, zneski prispevkov za ZPIZ, ure nadomestil, leto osnove nadomestil, obdobje trajanja benifikacije. Če ima delavec nadomestila z osnovami iz različnih let, se nadomesilta z osnovo iz preteklega leta zapišejo v en par polj, za starejše leto pa v drug par polj.

Vse zneske in ure obdelava bere s sumiranjem postavk posameznih mesečnih obdelav za izbrano firmo. Za določitev, kaj posamezne obračunane postavke pomenijo, služi **skupina 60** z naslednjimi dovoljenimi vrednostmi:

Nastavitve: skupina 60 in njene dovoljene vrednosti: (Katalogi / plače / opredelitev skupin postavk)



Dodelitev vrst postavk v skupino 60: (katalogi / plače / dodelitev vrst postavk v skupine)

Šifra sk.	Opis skupine	Šifra vp.	Naziv vr.post.	Vrednost	Opis vrednosti	Velja od	Velja do
60	M4	001	REDNO DELO - KOLEKT.F	1	Redno delo	01.01.2003	
60	M4	002	REDNO DELO - INDIV.POI	1	Redno delo	01.01.2003	
60	M4	003	DRŽAVNI PRAZNIKI	1	Redno delo	01.01.2003	
60	M4	004	URE - PORODNIŠKA ODS	3	Nadomestilo	01.01.2003	
60	M4	005	NADURNO DELO	2	Nadure	01.01.2003	
60	M4	009	PORAČUN - VNEŠENI ZNI	1	Redno delo	01.01.2003	
60	M4	011	NADOMESTILO - ČAKANJ	3	Nadomestilo	01.01.2003	
60	M4	050	BOLNIŠKO NADOMESTILI	3	Nadomestilo	01.01.2003	
60	M4	051	BOLNIŠKO NADOM.V BRE	3	Nadomestilo	01.01.2003	
60	M4	060	BOLNIŠKO NADOMESTILI	3	Nadomestilo	01.01.2003	
60	M4	061	BOLNIŠKO NADOM. V BR	3	Nadomestilo	01.01.2003	
60	M4	062	BOLNIŠKO NADOM. V BR	3	Nadomestilo	01.01.2003	
60	M4	063	BOLNIŠKO NADOM. V BR	3	Nadomestilo	01.01.2003	
60	M4	065	BOLN.NADOM.V BREME	3	Nadomestilo	01.01.2003	
60	M4	066	BOLN.NADOM. V BREME	3	Nadomestilo	01.01.2003	
60	M4	067	POŠKODBE NA DELU V B	3	Nadomestilo	01.01.2003	

Za postavke, označene z vrednostjo '1', se »dejanske« ure seštevajo v podatek »redno delo«, bruto znesek pa v podatek »znesek plače«.

Za postavke, označene z vrednostjo '2', se »dejanske« ure seštevajo v podatek »nadure«, bruto znesek pa v podatek »znesek plače«; ob tem se pri vsakem delavcu preverja, da skupno število nadur ne sme biti večje kot število ur, določenih v instalacijski konstanti »M4_MAX_NADUR«. Če ob branju podatkov izbranega meseca število nadur preseže to število, se upošteva le število nadur (in sorazmerni znesek) do tega limita.

Za postavke, označene z vrednostjo '3', se seštevajo podatki o številu ur, in sicer ločeno po letu osnove. Leto osnove je pri postavkah nadomestil za posamezno vrsto postavke določeno že s podatkom »vrsta osnove« v šifranut »tipov izračunov«.

Za postavke, označene z vrednostjo '4' (sorazmerni del), se bruto znesek upošteva v sorazmerju med urami rednega dela posameznega delavca v obdobju januar-november in fondom ur za obdobje januar – november. Izračunani del bruto zneska se prišteje k podatku »znesek plače«. (Uporabno npr. pri izplačilu božičnice).

Kot »plačani prispevki« se seštejejo zneski vseh tistih prispevkov, ki imajo v šifrantu prispevkov (Katalogi / Plače / Davki in prispevki) oznako »M4« postavljeno na 'DA'. Morebitni zneski prispevkov za beneficirano delovno dobo se seštevajo v svojem znesku, ostali redni prispevki pa v svojem.

Obdobje zavarovanja program izračunava tako, da upošteva podatke o vstopih in izstopih v zavihku »podatki firme«. (Kadrovska / zaposleni; zavihke Podatki firme).

Beneficirano delovno dobo program ugotavlja tako, da v primeru, če je bil za delavca v posameznem mesecu obračunan prispevek z oznako »Benifikacija ZPIZ« = 'DA', potem je zanj v

celotnem obdobju zavarovanja v tem mesecu »tekla« benificirana delovna doba. Tudi šifro vrste benifikacije prebere iz tega prispevka.

Za vse podatke, ki se generirajo avtomatično, program zapiše tako, kot da so bili prispevki plačani (torej plače do obdobja poročanja ne le obračunane temveč tudi izplačane). Če kakšne izmed plač niso bile izplačane, bo te podatke potrebno ob popravljanju pripravljenih podatkov poročila popraviti ročno.

2. Izpis seznama pripravljenih podatkov poročila

Po uspešno izvedeni obdelavi lahko izpišemo pripravljene podatke poročila. Preko menija Plače / Izpisi – kumulativni, M4 – pripravljeni podatki poročila odpremo formo za klic reporta in vnesemo parameter Leto. Podatki se za firmo izpisujejo urejeno po »registrski številki zavezanca« (šifra ZPIZ z organizacijske enote) ter priimku in imenu zaposlenega.

Izpis seznama pripravljenih podatkov poročila:

The screenshot shows a software window titled "FRAPIS IT-INFO TRADE KOPER, TESTNI PODATKI <TEST>". The menu bar includes "Datoteka", "Urejanje", "Katalogi", "Kadrovska", "Plače", "Administracija", "Okno", and "Pomoč". The main area contains a "Report Launch Form" with the following fields and buttons:

- Izpis** section:
 - Ime: PL40510R
 - Naslov: M4 - pripravljeni podatki poročila
 - Namen: M4 - pripravljeni podatki poročila
- Parametri** section:
 - Leto: [text input field]
- Buttons: "Izhod", "Možnosti...", "Poženi"

At the bottom of the window, there is a status bar showing "Record: 1/1" and keyboard shortcuts "<OSC>" and "<DBG>".

3. Pregledovanje in popravljanje podatkov

Z menujskim izborom Plače / M4 obrazci odpremo formo, na kateri lahko pregledujemo in dopolnjujemo pripravljene podatke za M4 obrazce. Da ob tem ne bi prihajalo do nenamernega popravljanja že pripravljenih podatkov, je forma pripravljena tako, da avtomatično generiranih zapisov ne pusti popravljati; lahko jih le »deaktiviramo« in nato dodamo nov zapis s popravljenimi podatki. Ročno dodne zapise lahko poljubno popravljamo.

Postopek popravljanja obstoječega zapisa bi bil torej naslednji:

- S pomočjo »poizvedbe« (F7 / F8) prikličemo zapise za izbranega delavca;
- Postavimo se na zapis, ki nima točnih podatkov in mu popravimo status iz VELJAVEN na UKINJEN;
- Z F6 (ali klikom na ikono »+«) pod njim dodamo prazno vrstico, s pomočjo F4 prepisemo podatke in jih poljubno popravimo; pri tem novem zapisu naj bo status VELJAVEN;

Na formi lahko vedno vidimo tudi »ukinjene« podatke, pri formiranju M4 poročila v XML obliki in na izpisih pa se upoštevajo le veljavni podatki.

S pomočjo te forme lahko vnesemo poljubno število dodatnih zapisov. Dodajamo lahko le zapise za tiste delavce, ki so zajeti v kadrovske evidenci firme in so v podjetje prišli pred 31.12. v letu, za katerega pregledujemo / vnašamo podatke.

Podatke lahko popravljamo le toliko časa, dokler ni generirano XML poročilo (Če je v indikatorju v zadnjem polju v »glavi poročila« prikazana »kljukica«, pomeni da je XML že pripravljen in popravljanje ni možno. Z gumbom »prekliči XML« lahko v tem primeru poročilo ponovno »odpremo« za popravljanje.

FRAPIS 01-SPLETNE STORITVE D.O.O. <ITPROD> <EUR>

Datoteka Urejanje Window Pomoč Katalogi Kadrovska Plače Administracija

Pregled in popravljanje podatkov M4 obrazcev

Leto Id Reg.štev. Del.čas Fond ur
2008 6 5017052936 40 184 Xml

Delavec	O.E.	Reg. št.	M.o	M.d	D.č	Dat.od	Dat.do	R.ure	Št.nad.	Zn.plače	Prispevki	Stat.vej.	Avt.	Pl.prisp.
082	1	5017052936	01	12	40	01012008	31012008	184	0	1.175,85	286,32	VE...	DA	DA
078	1	5017052936	01	12	40	01012008	31012008	184	0	1.547,32	376,77	VE...	DA	DA
069	1	5017052936	01	12	40	01012008	31012008	184	0	2.629,00	640,17	VE...	DA	DA
062	1	5017052936	01	12	40	01012008	31012008	184	0	1.577,95	384,23	VE...	DA	DA
038	1	5017052936	01	12	40	01012008	31012008	184	0	2.281,35	555,51	VE...	DA	DA
016	1	5017052936	01	12	40	01012008	31012008	184	0	4.090,60	996,06	VE...	DA	DA

Oseba
Priimek, ime KOSEM BOJAN
EMŠO 1403982500282
Valuta EUR

Benifikacija
Šifra
Datum od do
Trajanje Prisp. 0,00

Ure in leta osnove nadomestil
Ure nad. L.osn.
Ure nad.2 L.osn2

Izdelava xml Prekliči xml Datoteka

Record: 1/? ... <OSC>

Ko smo s popravljanjem zaključili, s pomočjo gumba »Izdelava XML« sprožimo pripravo XML sporočila. Po uspešni pripravi sporočila se pojavi »kljukica« v polju Xml v bloku s podatki »glave poročila«, gumb »Izdelava xml« postane neaktiven, aktivna pa postane gumba »Prekliči xml« in »Datoteka«. S tem zadnjim gumbom sprožimo proceduro za izvoz xml vsebine v datoteko, za katero izberem, kam naj se shrani. Shranjeno datoteko nato prevzamemo v spletni aplikaciji ZPIZ.